



**227**

NOV 2021

---

ISSN 2346-9102  
Sección Economía  
y Estadísticas

# Reporte agroindustrial

---

## Estadísticas y márgenes de cultivos tucumanos

---

Evolución de los precios de frutas  
en el Mercado de Concentración  
Frutihortícola de Tucumán en el  
período 2012-2020



**ESTACIÓN EXPERIMENTAL  
AGROINDUSTRIAL  
OBISPO COLOMBRES**

Tucumán | Argentina

---

---

## Indice

---

# Evolución de los precios de frutas en el Mercado de Concentración Frutihortícola de Tucumán en el período 2012-2020

|   |   |
|---|---|
| 3 | Resumen                                     |
| 3 | Características del relevamiento de precios |
| 3 | Precios promedios anuales 2012 - 2020       |
| 4 | Precios promedios mensuales 2017 - 2020     |
| 7 | Origen de las variaciones                   |
| 7 | Consideraciones finales                     |

---

Editor responsable  
Dr. L. Daniel Ploper

Comisión de publicaciones y  
difusión Comisión página web

EEAOC  
William Cross 3150  
(T4101XAC)  
Las Talitas | Tucumán | Argentina  
Tel.: (54-381) 4521018  
4521018 - int 261  
[www.eeaoc.org.ar](http://www.eeaoc.org.ar)

---

---

**Autores**  
Graciela Rodríguez, Daniela  
Pérez y Virginia Paredes

**Secciones**  
Sección Economía  
y Estadísticas

**Contacto**  
[economia@eeaoc.org.ar](mailto:economia@eeaoc.org.ar)

**Corrección**  
Ing. Victoria González

---

# Evolución de los precios de frutas en el Mercado de Concentración Frutihortícola de Tucumán en el período 2012-2020

› Graciela Rodríguez\*, Daniela Pérez\* y Virginia Paredes\*

## Resumen

El principal mercado de comercialización de frutas y hortalizas en la provincia de Tucumán es el Mercado de Concentración Frutihortícola de Tucumán (MERCOFRUT), ubicado en el predio de Los Vázquez, departamento capital. El mercado concentra y distribuye frutas, hortalizas y productos alimenticios agrícolas provenientes de Tucumán, del resto del país y del extranjero, e integra la Federación Nacional de Operadores de Mercados Frutihortícolas de la República Argentina (FENAONFRA), institución que nuclea a todos los mercados de Argentina.

En el presente reporte se analiza la evolución de los precios mayoristas de frutas relevados en el MERCOFRUT en el período 2012-2020. Del análisis surge que los precios promedios anuales de las frutas presentaron un incremento promedio anual del 31% al 43% en el período 2012-2020. Se observó el incremento de precios, en especial, a partir del segundo semestre del año 2020.

## Características del relevamiento de precios

Los precios de los productos analizados en este artículo se relevaron semanalmente, por kg o unidad, y considerando un tipo de envase en particular según el producto y, salvo excepciones, no se especificó variedad, calidad o grado de selección y/o tamaño del producto o su procedencia. Al no contar con información de volúmenes ingresados no se los pudo ponderar; los precios se expresan en pesos corrientes por kg y no incluyen IVA. La fuente consultada fueron autoridades del MERCOFRUT.

En el reporte se analiza la variación del promedio anual de los precios de: banana, ciruela, durazno, frutilla, limón, mandarina, manzana roja, melón, naranja, palta Hass, pera y uva negra en el período 2012-2020. También se presenta la variación mensual en el período 2017-2020 del precio de la banana, manzana, naranja y limón.

## Precios promedios anuales 2012-2020

En el período 2012-2020 los precios promedios anuales analizados experimentaron un crecimiento anual promedio del 31% al 43% (Tabla 1). Se observó que los valores promedios anuales por kilogramo de la manzana, naranja y pera fueron en ascenso, y que en el resto de los productos hubo oscilaciones.

\*Ings. Agrs. Sección Economía y Estadísticas, EEAOC.

En este sentido se indican disminuciones con respecto al año precedente en el valor del kilo de mandarina (6%) y melón (2%) en 2015; banana (12%), frutilla (9%) y uva negra (4%) en 2017. Mientras que en la ciruela y el durazno, las caídas en los promedios anuales fueron en 2015 (10% y 4%) y en 2018 (1% y 2%), respectivamente. En limón las disminuciones se observaron en 2015 (25%), 2018 (9%) y en 2019 (10%).

Tabla 1. Precios promedios anuales de frutas relevadas en el MERCOSUR (\$ corrientes/Kg) y su tasa de crecimiento anual promedio en el período 2012-2020.

|            | \$ corrientes/kg |       |       |       |       |       |       |        |        | Tasa de crecimiento anual promedio 2012-2020 (%) |
|------------|------------------|-------|-------|-------|-------|-------|-------|--------|--------|--|
|            | 2012             | 2013  | 2014  | 2015  | 2016  | 2017  | 2018  | 2019   | 2020   |  |
| Banana     | 4,14             | 5,00  | 6,65  | 8,26  | 14,75 | 13,02 | 18,57 | 35,49  | 57,41  | 39   |
| Ciruela    | 6,37             | 6,65  | 15,88 | 14,37 | 19,45 | 21,67 | 21,44 | 39,49  | 73,90  | 36   |
| Durazno    | 4,71             | 6,87  | 10,26 | 9,84  | 12,69 | 17,94 | 17,55 | 26,73  | 50,29  | 34   |
| Frutilla   | 5,60             | 6,50  | 13,18 | 14,33 | 21,68 | 19,68 | 24,33 | 47,32  | 99,26  | 43   |
| Limón      | 1,97             | 3,08  | 3,85  | 2,89  | 5,78  | 9,53  | 8,70  | 7,80   | 22,38  | 35   |
| Mandarina  | 2,48             | 3,74  | 6,33  | 5,94  | 7,25  | 8,23  | 13,97 | 15,85  | 30,85  | 37   |
| Manzana    | 6,42             | 7,33  | 11,25 | 13,47 | 20,00 | 22,69 | 29,55 | 42,79  | 84,97  | 38   |
| Melón      | 6,30             | 8,55  | 11,75 | 11,54 | 19,93 | 23,41 | 32,38 | 51,79  | 87,62  | 39   |
| Naranja    | 1,59             | 2,70  | 3,74  | 4,26  | 4,30  | 5,51  | 11,38 | 11,43  | 23,24  | 40   |
| Palta Hass | 5,72             | 12,50 | 25,00 | 34,38 | 30,00 | 61,25 | 43,75 | 168,75 | 100,00 | 43   |
| Pera       | 5,99             | 6,29  | 9,45  | 9,49  | 11,37 | 14,09 | 19,01 | 23,84  | 52,05  | 31   |
| Uva negra  | 3,10             | 4,68  | 7,48  | 8,45  | 11,25 | 10,83 | 15,90 | 18,31  | 37,13  | 36   |

Fuente: Sección Economía y Estadísticas-EEAOC, con datos de MERCOSUR.  
Nota: \$/unidad en melón.

## Precios promedios mensuales 2017-2020

En el análisis de precios promedios mensuales en el período 2017-2020 se seleccionaron cuatro de las frutas relevadas: banana, manzana, naranja y limón.

Se observó en general, una tendencia creciente de los precios, en especial, a partir del segundo semestre del año 2020, seguramente asociada al importante proceso inflacionario que atraviesa al país. A diferencia de los años anteriores del período, los promedios de cada mes de 2020 estuvieron por encima de la media del período 2017-2019 en los cuatro productos analizados.

En 2020 las menores diferencias entre los valores promedios mensuales vs el promedio del período se observaron en la banana en junio y agosto (100%), en la manzana en abril (83%), en la naranja en marzo, junio y julio (47%), y en limón en junio (26%) (Figura 1, 2, 3, 4).

En la banana, al igual que en la manzana, se distinguieron promedios máximos en noviembre-diciembre en los años analizados. Sin embargo se destacaron también los valores máximos de abril 2020 en la banana, y de enero 2017 en la manzana (Figuras 1 y 2).

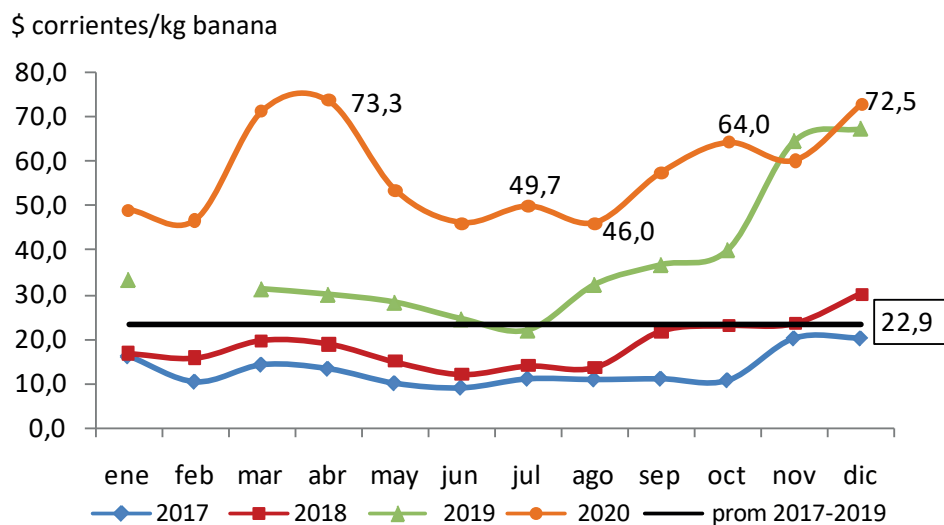


Figura 1. Precio promedio mensual de la banana en 2017, 2018, 2019 y 2020 y precio promedio período 2017-2019, en pesos corrientes/kg sin IVA. MERCOFRUT.

Fuente: Sección Economía y Estadísticas-EEAOC, con datos de MERCOFRUT.

Nota: los meses sin valores corresponden a dato no disponible, no se reportaron precios durante ese período o no se presenta por estacionalidad.

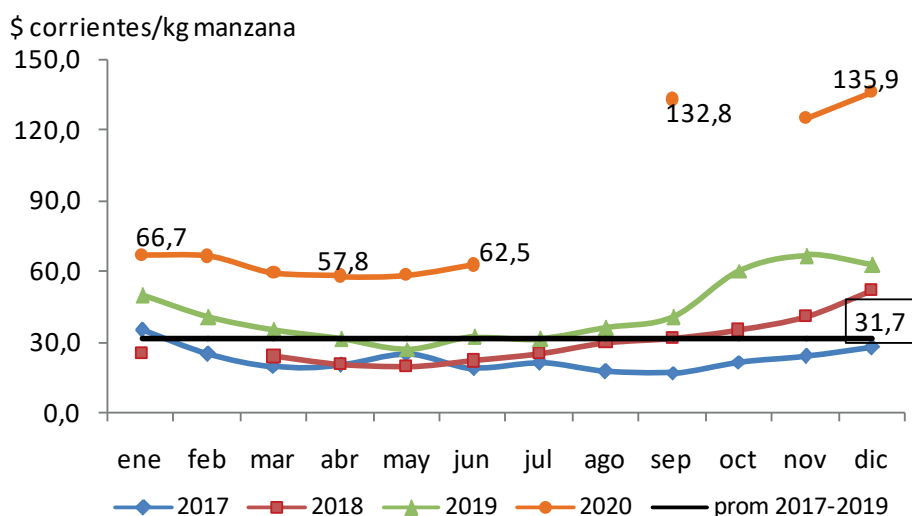


Figura 2. Precio promedio mensual de la manzana en 2017, 2018, 2019 y 2020 y precio promedio período 2017-2019, en pesos corrientes/kg sin IVA. MERCOFRUT.

Fuente: Sección Economía y Estadísticas-EEAOC, con datos de MERCOFRUT.

Nota: los meses sin valores corresponden a dato no disponible, no se reportaron precios durante ese período o no se presenta por estacionalidad.

En el caso de la naranja, la distribución de los mayores valores fue distinta en los cuatro años analizados y se observaron en los últimos meses de 2017 y 2020, y luego en marzo de 2018 y 2019 (Figura 3).

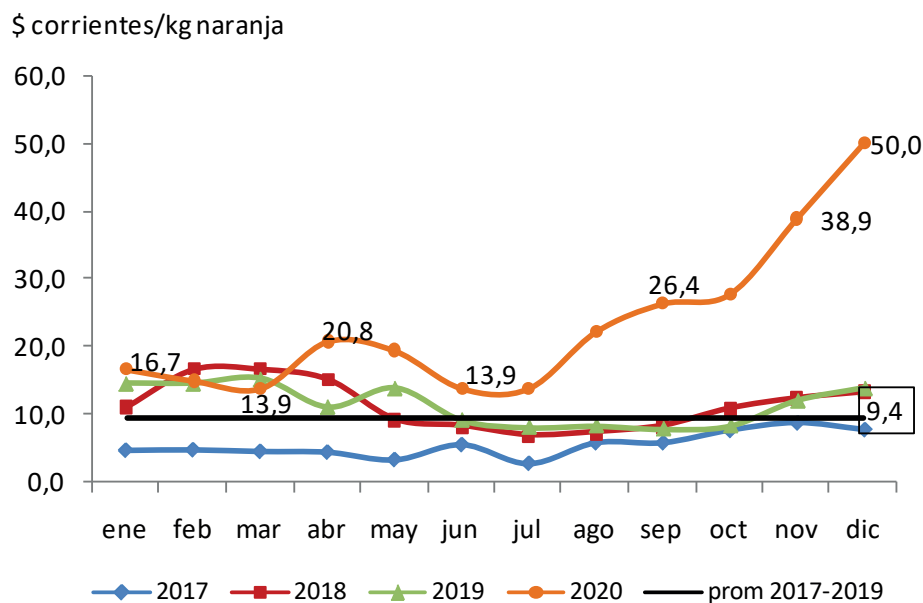


Figura 3. Precio promedio mensual de la naranja en 2017, 2018, 2019 y 2020 y precio promedio período 2017-2019, en pesos corrientes/kg sin IVA. MERCOFRUT.

Fuente: Sección Economía y Estadísticas-EEAOC, con datos de MERCOFRUT.

En el limón, a principio de cada año del período analizado se relevaron los mayores precios, excepto en 2020, año en que se observaron esos valores en diciembre (Figura 4). En general, los menores precios se indican entre mayo y agosto, ya que coinciden con la cosecha de otoño invierno en Tucumán (época de mayor volumen de cosecha).

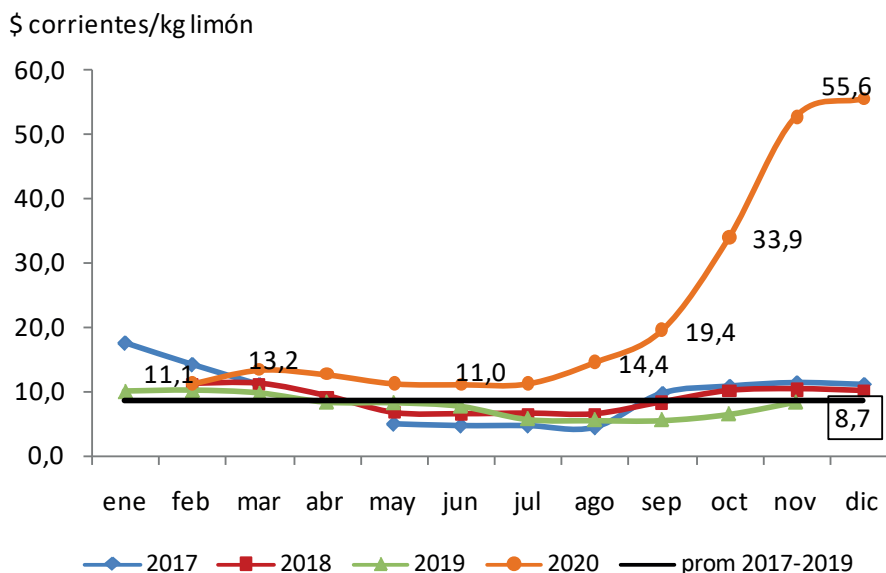


Figura 4. Precio promedio mensual del limón en 2017, 2018, 2019 y 2020 y precio promedio período 2017-2019, en pesos corrientes/kg sin IVA. MERCOFRUT.

Fuente: Sección Economía y Estadísticas-EEAOC, con datos de MERCOFRUT.

Nota: los meses sin valores corresponden a dato no disponible, no se reportaron precios durante ese período o no se presenta por estacionalidad.

## Origen de las variaciones

Al no contar con los volúmenes de los productos ingresados al mercado, no se puede establecer una causa específica de variación de los diferentes precios y a continuación se mencionan algunas causas posibles.

Las variaciones en los precios relevados obedecen a numerosos factores, uno de ellos puede ser la estacionalidad ya que, en general, los precios de una fruta son menores en su estación de cosecha. En la producción agrícola, y en este caso de la producción frutihortícola, las condiciones climáticas constituyen una variable de importancia y su efecto puede verse reflejado en la evolución anual de los precios. Puede ocurrir que las condiciones climáticas afecten negativamente la productividad o la cosecha y disminuya la producción, y en consecuencia, la cantidad ofertada, provocando un aumento en el precio.

Las tecnologías de producción, conservación, almacenamiento y comercialización reducen el efecto de la estacionalidad, permitiendo que las frutas para el consumo en fresco se encuentren disponibles a lo largo del año. Además permiten compensar la caída de la producción local y mantener la oferta. Sin embargo los precios de los productos provenientes de otras provincias o regiones productoras pueden ser superiores a los del mismo producto producido en la provincia (local), por los costos de almacenamiento y/o flete, o por ser de contra estación o de primicia.

El tamaño, calidad (tipificación) y acondicionamiento (tipo de envase), son también factores que inciden en la diferencia de precios.

## Consideraciones finales

- En el período 2012-2020 los precios de las frutas presentaron incrementos promedios anuales que variaron entre un 31% y un 43%.
  - Los valores promedios en el período 2017-2019 fueron: 22,9 \$corrientes/kg en la banana, 31,7 \$corrientes/kg en la manzana, 9,4 \$corrientes/kg en la naranja y 8,7 \$corrientes/kg en el limón. En cada caso, esos valores comparados con el promedio 2020 mostraron incrementos superiores al 100%.
  - Las oscilaciones mensuales de precios se vinculan con la estacionalidad de los productos, el nivel de oferta/ingreso al mercado, y a dificultades puntuales en la producción y/o cosecha, entre ellas las climáticas; al no contar con los volúmenes ingresados al mercado no se puede determinar una causa en particular.
-