



159

DIC 2018

ISSN 2346-9102

Sección Economía
y Estadística

Reporte agroindustrial

**Estadísticas y márgenes
de cultivos tucumanos**

Actividad comercial del cultivo de
papa en la Argentina y Tucumán,
período 2010-2017



**ESTACIÓN EXPERIMENTAL
AGROINDUSTRIAL
OBISPO COLOMBRES**
Tucumán | Argentina



Reporte agroindustrial

Actividad comercial del cultivo de papa en la Argentina y Tucumán, período 2010-2017

Resumen	3
Superficie cultivada	3
Exportación argentina	4
Exportación tucumana	5
Mercado Central de Bs. As. y Mercado de Concentración Frutihortícola de Tucumán	5
Consideraciones finales	7

Editor responsable

Dr. L. Daniel Ploper

Comisión de publicaciones y difusión
Comisión página web

EEAOC

William Cross 3150 - (T4101XAC) Las Talitas
Tucumán - Argentina
Tel.: 54-381- 4521018- 4521000 int 261
www.eeaoc.org.ar

Autores

Graciela Rodríguez, Daniela Pérez,
Virginia Paredes y Ramiro Lobo

Secciones

Economía y Estadísticas
Horticultura

Contacto

economia@eeaoc.org.ar



Actividad comercial del cultivo de papa en la Argentina y Tucumán, período 2010 - 2017

Graciela Rodríguez*, Daniela Pérez*, Virginia Paredes* y Ramiro Lobo**

Resumen

En el presente artículo se analizaron algunas estadísticas del cultivo de papa, como la superficie plantada en Tucumán y las exportaciones de la Argentina y de Tucumán (datos del Instituto Nacional de Estadística y Censo (INDEC)) en el período 2010-2017. También se analizaron los volúmenes comercializados en el Mercado Central de Buenos Aires (MCBA), y los precios promedios en el MCBA y en el Mercado de Concentración Frutihortícola de Tucumán (MERCOFRUT) entre 2012-2017.

El volumen de papa exportado por la Argentina en el período analizado fue variable, y alcanzó un máximo de 74.900 toneladas (t) en el año 2016. Tucumán se posicionó por detrás de los volúmenes exportados por Buenos Aires, Córdoba y Mendoza. Con respecto al mercado doméstico, los volúmenes comercializados en el MCBA promediaron las 315.628 t, a un precio por kilo de 5,86 \$ constantes entre 2012-2017. En el mercado local, MERCOFRUT, los precios relevados en igual período promediaron los 5,83 \$ constantes/kilo.

Superficie cultivada

De acuerdo a los datos suministrados por la Sección Sensores Remotos y SyG-EEAOC, la superficie cultivada con papa en las campañas 2010-2017 en el pedemonte y en la llanura de Tucumán presentó un incremento promedio anual del 1%. En el período analizado se destacó el valor máximo de la superficie cultivada en el año 2011. Luego se observó un decrecimiento del 9% entre 2011-2013, un crecimiento posterior del 8% (2013-2015) y una disminución del 5% entre 2015-2016 (Figura 1). La superficie neta total cultivada con papa en la campaña 2017 fue de 8.700 ha (8% superior a la campaña anterior) y se destacaron los departamentos Chicligasta y Río Chico, que concentraron el 34% y 26% del total provincial, respectivamente. Otros departamentos productores de papa fueron La Cocha, que presentó un 25% de la superficie y J.B. Alberdi, un 14%.

Los cambios en la superficie implantada con papa en el período analizado, obedecen principalmente a cuestiones de mercado, vinculadas al precio y a los volúmenes producidos en otras zonas fuera de la provincia de Tucumán. En 2013, como consecuencia de las fuertes heladas producidas en todo el país, se registró una disminución en la producción esperada, generando dicha situación un incremento en los precios y en la superficie cultivada a partir de ese año (Fandos *et al.*, 2016).

*Ings. Agrs, Sección Economía y Estadísticas, ** Ing. Agr. Sección Horticultura.

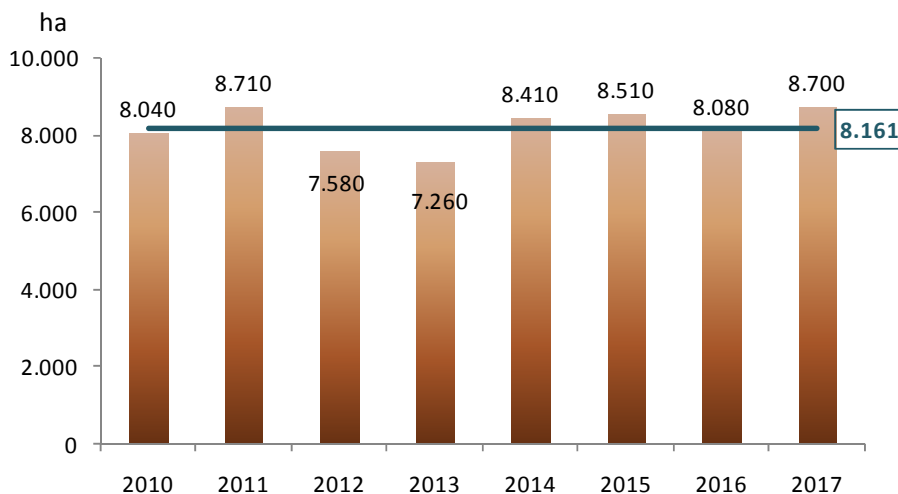


Figura 1. Evolución de la superficie cultivada (ha) con papa en el pedemonte y la llanura tucumana y promedio del período 2010-2017.

Fuente: Sección Economía y Estadísticas-Estación Experimental Agroindustrial Obispo Colombes (EEAOC), elaborado con datos de Sección Sensores Remotos y SIG-EEAOC.

Exportación argentina

La exportación argentina de papa presentó un comportamiento variable en el período 2010-2017. En la Figura 2 se observan los picos máximos en el volumen exportado en 2013 (44.652 t) y 2016 (74.937 t). Entre 2016-2017 el volumen exportado disminuyó un 43%, y hasta octubre de 2018 se exportaron 36.807 t de papa por un valor de 3,2 millones de USD. El precio FOB promedio 2017 fue de 134,60 USD/t, un 46% inferior al año anterior, mientras que el promedio del período 2010-2017 fue de 187,50 USD FOB/t.

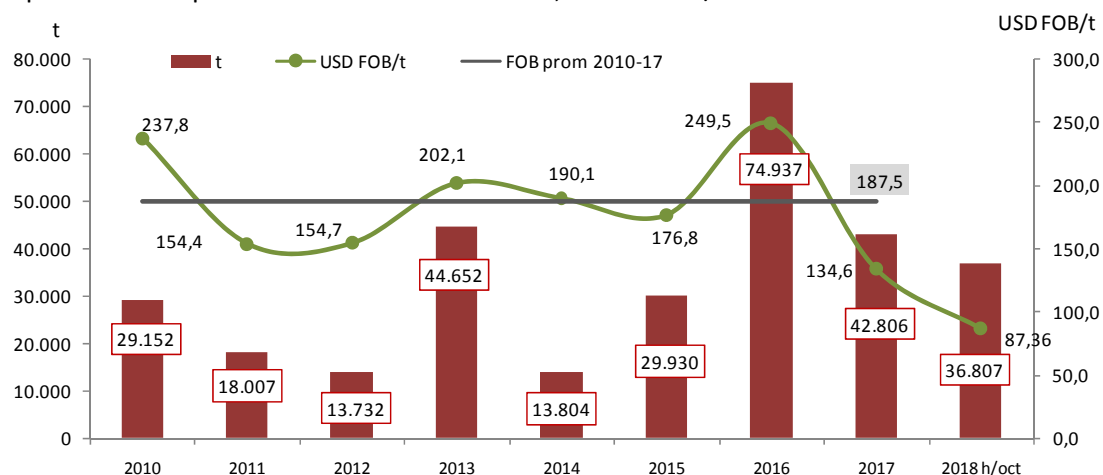


Figura 2. Volumen (t) y precio FOB (USD FOB/t) de la exportación argentina de papa. Período 2010-2017.

Fuente: Sección Economía y Estadísticas-Estación Experimental Agroindustrial Obispo Colombes (EEAOC), elaborado con datos del INDEC.

Cabe destacar que el incremento registrado en las exportaciones de 2016 se debió al fuerte aumento de la demanda de la industria brasileña, que utiliza nuestra papa fresca para producir bastones prefritos congelados y chips o papas de copetín (Ministerio de producción y trabajo, 2018).

En 2010, 2013 y 2016, el destino principal de la papa fue Brasil, mientras que en los restantes años del período analizado, fue Paraguay. En 2017 este país importó 35.929 t (16% superior a 2016) valuadas en 3,9 millones de USD. Otros destinos ese año fueron Brasil y Chile, que importaron 6.819 t y 57 t, respectivamente.

Exportación tucumana

El promedio de la exportación tucumana de papa, durante el período 2010-2017, fue de 561 t. En 2017 la provincia exportó 719 t por un valor de 96.812 USD FOB. Este volumen significó una disminución del 43% respecto al año 2016. Hasta octubre de 2018 la provincia exportó 618 t de papa por un valor de 54.022 USD FOB. En la Tabla 1 se muestran los países de destino de la exportación tucumana en el período analizado.

Tabla 1. Volumen y valor de los destinos de la exportación de papa tucumana, en toneladas y USD FOB. Período 2010-2017.

	2010		2011		2012		2013	
	t	USD	t	USD	t	USD	t	USD
Bolivia	6,0	892	8,5	1.319			6	1.075
Brasil	238,1	79.246	18,9	4.393	0,5	75	389	99.745
Chile	11,7	1.843	29,5	4.299	18,6	2.499	148	18.623
Kuwait					0,0	12		
Países Bajos					0,0	0,3		
Paraguay	208,7	28.991	226,2	31.844	211,6	33.105	186	26.092
Uruguay	25,2	5.488	19,4	4.840			22	6.102
Total anual	489,8	116.460	302,5	46.695	230,7	35.692	750,2	151.638

	2014		2015		2016		2017	
	t	USD	t	USD	t	USD	t	USD
Bolivia	1,1	196	3,1	665	0,4	134		
Brasil	22,3	4.341	28,1	5.252	704,5	240.113	114,6	31.093
Chile	11,1	1.633	55,3	8.377	2,6	584	1,0	343
Kuwait								
Países Bajos								
Paraguay	160,4	28.308	355,9	60.232	522,0	64.325	603,6	65.376
Uruguay	37,0	9.606	60,5	14.376	29,6	8.998		
Total anual	231,9	44.084	503	88.902	1.258,9	314.154	719,1	96.812

Fuente: Sección Economía y Estadísticas-Estación Experimental Agroindustrial Obispo Colombres (EEAOC), elaborado con datos de INDEC.

Mercado Central de Buenos Aires

El mercado interno, principal destino de la papa producida en el país, se abastece todo el año gracias al escalonamiento en la producción de las diferentes regiones productoras del país, dado por la posibilidad de siembra en diferentes fechas y también por la conservación post-cosecha. Los volúmenes comercializados en el MCBA durante el período 2012-2017 tuvieron un incremento promedio anual del 4,1%. Durante ese período los ingresos promediaron un mínimo de 22.652 t en febrero, y máximos de 28.436 t en julio y 28.560 t en octubre. Las principales provincias que comercializaron en dicho mercado fueron Buenos Aires, Córdoba y Tucumán. Mendoza y San Luis le siguieron con promedios menores (Tabla 2). Cabe destacar que otras provincias del país también envían sus producciones al MCBA pero en volúmenes más reducidos.

Tabla 2. Ingresos anuales de papa al MCBA, en toneladas y por origen. Período 2012-2017.

	2012	2013	2014	2015	2016	2017	Prom. 2012-2017
Buenos Aires	203.133,9	244.189,0	239.507,5	257.498,5	252.829,9	232.036,6	238.199,2
Córdoba	39.657,5	37.878,9	35.031,5	36.766,9	40.231,0	57.892,0	41.243,0
Tucumán	23.905,7	16.392,0	20.243,6	14.932,4	23.299,8	24.030,2	20.467,3
Mendoza	4.910,3	4.166,0	4.514,4	6.250,4	6.557,8	9.592,5	5.998,6
San Luis	3.294,0	4.618,8	7.504,5	5.826,0	6.730,8	8.683,1	6.109,5
Otras	2.402,6	2.158,7	3.237,8	2.833,3	3.636,2	5.820,1	3.348,1
Países Limítrofes	-	28,0	1,0	-	-	1.543,3	524,1
Total	277.304,0	309.431,4	310.040,3	324.107,5	333.285,5	339.597,8	315.627,8

Otras: Catamarca, Corrientes, Entre Ríos, Jujuy, La Rioja, Misiones, Río Negro, Salta, San Juan, Santa Fe, Santiago del Estero, Santa Cruz.

Fuente: Sección Economía y Estadísticas-EEAOC, elaborado con datos del MCBA.

Tucumán es la tercera provincia proveedora del MCBA y en el año 2017 sus envíos representaron el 7,08% del total de la papa ingresada a ese mercado. Estos envíos disminuyeron un 3% con respecto a los de 2016. Comparativamente con los otros orígenes, los ingresos tucumanos son importantes a partir de septiembre (Figura 3).

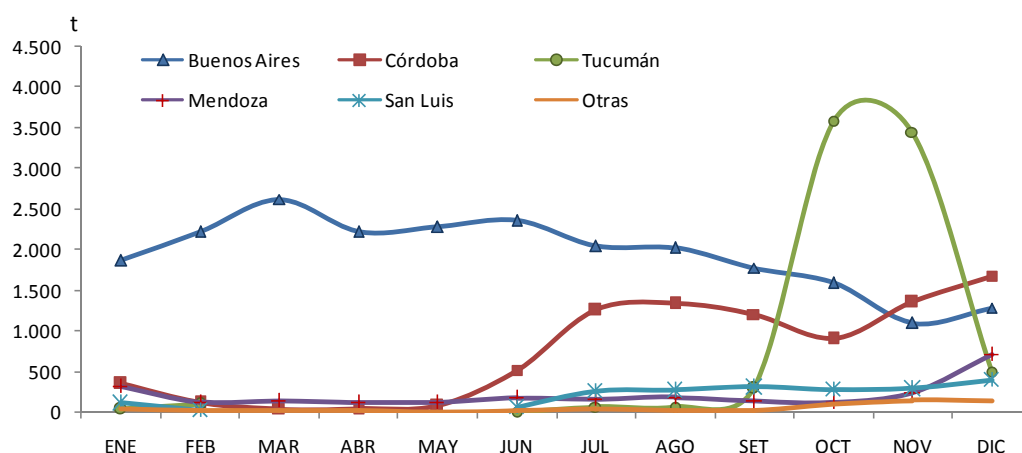


Figura 3. Ingresos promedio mensuales de papa al MCBA, en toneladas. Período 2012-2017. Otras: Catamarca, Corrientes, Entre Ríos, Jujuy, La Rioja, Misiones, Río Negro, Salta, San Juan, Santa Fe, Santiago del Estero, Santa Cruz. Fuente: Sección Economía y Estadísticas-EEAOC, elaborado con datos del MCBA.

La variedad Spunta fue la que lideró la participación en el mercado en el período 2012-2017, superando el 90%. Se comercializó también papa sin identificar y las variedades Innovator, Daisy, Asterix, Agatha, Atlantic y Kennebec.

Durante el año 2017, del volumen total del tubérculo ingresado al MCBA, 92,4% correspondió a la variedad Spunta, 5,5% a variedades sin identificar, 0,8% a Innovator, 0,7% a Daisy y 0,6% a otras variedades (Asterix, Agatha, Atlantic, Kennebec).

En ese mismo año Tucumán aportó 23.332 t (7,4%) del total de la papa Spunta ingresada al MCBA, 604 t (3,2%) de variedades sin identificar, 62 t (2,4%) de Innovator y 32 t (1,8%) de Asterix.

Hasta octubre de 2018 ingresaron al MCBA 280.282 t (2% menos que igual período de 2017), de las cuales 5.344 t tuvieron origen en Tucumán.

Precios

El precio promedio de la papa en el MCBA en el período 2012-2017 fue de 5,86 \$/kg en valores constantes, tomando como base el índice de precios internos al por mayor (IPIM) de diciembre 2017. En la Figura 4 se observa que en 2012 y 2015 el precio promedio anual se ubicó un 13% por debajo del promedio del período; en 2013 y 2016 un 19% y un 6% por debajo del mismo, respectivamente. En 2014 el precio fue superior al promedio del período (9%), al igual que en 2017 (43%).

Por su parte, el precio promedio de la papa del período 2012-2017 en el mercado local, MERCOFRUT, fue de 5,83 \$ constantes/kg. Su comportamiento fue también variable y los valores porcentuales fueron superiores al promedio del período en 2012 (20%), 2014 y 2017 (10%), mientras que en 2013, 2015 y 2016 estuvieron por debajo del mismo (2%, 26% y 12%, respectivamente).

Durante 2017 la bolsa de papa (25 kg) cotizó a un precio promedio mínimo de 137,39 \$ constantes en julio y a un promedio máximo de 198,12 \$ constantes en noviembre.

Los promedios anuales (\$ constantes/kg) obtenidos en el mercado local fueron superiores a los registrados en el MCBA entre 2012-2014 (38%, 21% y 0.39%), luego los valores disminuyeron en un 15%, 6% y 24% en 2015, 2016 y 2017, respectivamente (Figura 4).

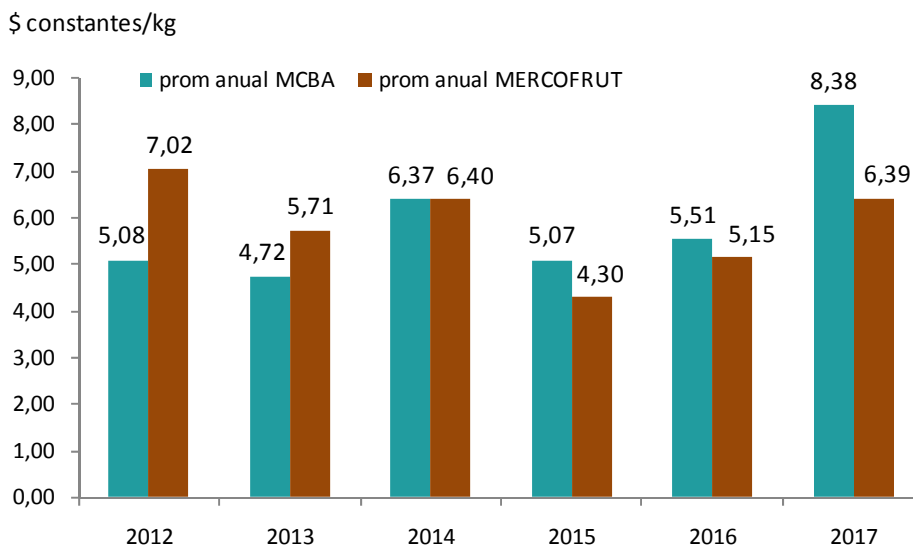


Figura 4. Variación del precio promedio anual de la papa en el MCBA y en el MERCOFRUT, en \$ constantes/kg. Período 2012-2017.

Fuente: Sección Economía y Estadísticas-EEAOC, elaborado con datos del MCBA y del MERCOFRUT.

Consideraciones finales

La superficie implantada con papa en Tucumán fue en descenso entre 2011-2013; a partir de entonces se incrementó, ocupando 8.700 ha en 2017.

Los volúmenes de papa exportados por la Argentina y Tucumán durante el período 2010-2017 fueron variables, destacándose la alta demanda brasileña en 2016. En 2017 el país exportó 42.806 t y Tucumán 719 t. El principal destino fue Paraguay.

En el MCBA el volumen comercializado del tubérculo aumentó un 4% promedio anual entre 2012-2017. Los ingresos a dicho mercado desde Tucumán fueron variables y en 2017 comercializó el mayor volumen de ese período, 24.030 t.

Entre 2012-2017 el precio promedio en el MCBA fue de 5,86 \$ constantes/kg, y en el MERCOFRUT de 5,83 \$ constantes/kg.

Bibliografía consultada

Carmina Fandos, Pablo Scandaliaris, Javier I. Carreras Baldrés, Federico Soria y Ramiro Lobo Zavalía. Papa en el pedemonte y llanura de Tucumán: superficie cultivada en la campaña 2015 y comparación con campañas precedentes. Reporte Agroindustrial 115, enero 2016.

Carmina Fandos, Pablo Scandaliaris, Javier I. Carreras Baldrés y Federico Soria. Relevamiento de la superficie cultivada con papa en el pedemonte y llanura de Tucumán en la campaña 2014 y comparación con campañas anteriores. Reporte Agroindustrial 102, diciembre 2014.

Carmina Fandos, Pablo Scandaliaris, Javier I. Carreras Baldrés, Federico Soria y Ramiro Lobo Zavalía . Relevamiento de la superficie cultivada con papa en el pedemonte y llanura de Tucumán en la campaña 2013 y comparación con la campaña 2012. Reporte Agroindustrial 91, enero 2014.

Carmina Fandos, Pablo Scandaliaris, Javier I. Carreras Baldrés y Federico Soria. Área cultivada con papa en el pedemonte y llanura de Tucumán durante la campaña 2012. Reporte Agroindustrial 77, diciembre 2012.

Carmina Fandos, Pablo Scandaliaris, Javier I. Carreras Baldrés y Federico Soria. Relevamiento del área cultivada con papa en el pedemonte y llanura de Tucumán durante la campaña 2011. Reporte Agroindustrial 60, noviembre 2011.

Fandos C.; P. Scandaliaris; F. Soria; J. I. Carreras Baldrés y R. Lobo Zavalía. 2011. Estimación satelital de la superficie cultivada con papa en el pedemonte y llanura tucumanos durante la campaña 2010. Avance Agroindustrial 32 (3): 35-39.

Ministerio de producción y trabajo. Aumentó la exportación de productos regionales. [En línea]. Disponible en <https://www.produccion.gob.ar/2016/10/27/aumento-la-exportacion-de-productos-regionales-57097> (Consultado 01 diciembre 2018).