

Cultivo: Garbanzo (*Cicer arietinum* L.)

Enfermedad: Rabia o tizón del garbanzo

Agente causal y sintomatología

Esta enfermedad es causada por *Ascochyta rabiei* (teleomorph: *Didymella rabiei*) y se manifiesta con síntomas en todas las partes aéreas de la planta: hojas, tallos, pecíolos, vainas y semillas. Los síntomas iniciales en hojas (Figura 1a) y vainas (Figura 1b) son pequeñas manchas necróticas circulares u

ovales; las plántulas presentan lesiones marrones y alargadas en la base del tallo que se agrandan, lo rodean y causan su quiebre y la muerte de las plántulas (Figura 1c), mientras que las semillas infectadas pueden o no mostrar síntomas internos y superficiales. Las semillas severamente afectadas pueden

presentar reducción de calibre, arrugamiento y lesiones oscuras de diversas formas y tamaños (Figura 2). En algunos casos, sobre estas lesiones es posible observar fructificaciones (picnidios) como signos de la presencia del hongo (Figura 3).

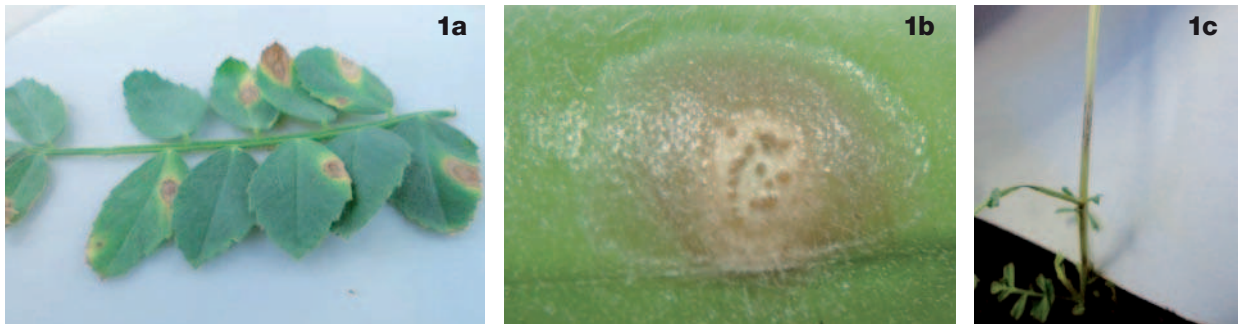


Figura 1. Síntomas iniciales de rabia o tizón del garbanzo: pequeñas manchas necróticas circulares u ovales en hojas (1a) y vainas (1b); lesiones marrones y alargadas en la base del tallo (1c). Sección Fitopatología, EEAOC. Noviembre 2012.

Sobrevivencia, dispersión de los patógenos y factores ambientales críticos

El patógeno se encuentra en el rastrojo o en las semillas infectadas, por lo que la enfermedad se introduce a nuevos lotes por medio de las semillas y el viento que dispersa los conidios a cortas distancias. Las

infecciones se producen en tiempo fresco y húmedo, con temperaturas entre 10°C y 20°C y agua libre sobre las plantas (lluvia o rocío). Una vez producida la infección, los síntomas comienzan a aparecer al

cuarto o séptimo día. Las primeras detecciones (visualización de los síntomas) coinciden con el inicio de formación de vainas y se visualizan en grupos de plantas (rodales) (Figura 4).



Figura 2. Síntomas de rabia o tizón del garbanzo en semillas de aspecto pequeño y arrugado y de coloración marrón oscura. Sección Fitopatología, EEAOC. Noviembre 2012.

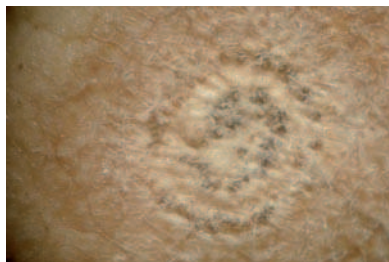


Figura 3. Signos de *Ascochyta rabiei* constituidos por fructificaciones (picnidios). Sección Fitopatología, EEAOC. Noviembre 2012.



Figura 4. Visualización de los síntomas de rabia o tizón del garbanzo en el inicio de formación de vainas y en grupos de plantas (rodales). La Paz, Catamarca. Noviembre 2012.

Recomendaciones

Debido a que la enfermedad ocasiona severos daños, y sobre todo al hecho de que se transmite a través de las semillas, es fundamental tomar medidas de

prevención para que el problema no se extienda al resto de las áreas de cultivo. Entre estas medidas se destacan la siembra de semillas de origen y sanidad conocidos, el

monitoreo permanente de los lotes para una detección temprana a campo de los primeros focos y el control químico mediante el uso de fungicidas.