



ESTACION EXPERIMENTAL
AGROINDUSTRIAL
OBISPO COLOMBRES

REPORTE AGROINDUSTRIAL

Estadísticas y márgenes de cultivos tucumanos

Año IV /Boletín N° 18/ Julio 2007

Cultivo de limón: producción y exportación desde Tucumán. Periodo 2000-2006. Costo de implantación y mantenimiento en Tucumán 2006.

Contenido

I Resumen	1
II La producción mundial de limón. Periodo 2000/06	2
III La producción de limón de Tucumán	3
IV El limón tucumano en el MCBA	3
V Evolución de las exportaciones de limón y subproductos desde Tucumán	3
<u>Fruta</u>	3
<u>Jugo</u>	3
<u>Aceite</u>	4
<u>Cáscara</u>	4
VI Costo de implantación y mantenimiento de una ha de limón en Tucumán	5
VII Consideraciones finales	6

I Resumen

Tucumán es el polo productor e industrializador de limón de mayor relevancia de la agroindustria limonera en el mundo. Esta agroindustria tiene una importancia indiscutible para la provincia ya que ofrece productos que generan el 50% de la exportaciones.

En el boletín se expone quienes son los principales competidores a nivel mundial para el período 2000-2006. También se analiza la evolución de las exportaciones tucumanas de limón y de sus subproductos (jugo concentrado, aceite esencial y cáscara deshidratada) y los gastos de implantación y mantenimiento de una hectárea.

Entre 2000-2006 el sector atravesó diferentes situaciones, la campaña citrícola 2006 fue una de las más críticas de la citricultura tucumana. Tanto los envíos de fruta al exterior como al mercado local sufrieron una abrupta caída en sus precios principalmente por los grandes volúmenes de fruta volcados por otros países productores en los principales mercados.

El objetivo es mostrar como se comportaron estas variables que de alguna manera están indicando la capacidad de reacción de la agroindustria ante incrementos destacados de producción o frente cambios en la política económica como los ocurridos en Argentina en el período 2000-2006.

Autores

Lucia Mazzone, Daniela Pérez, Carmina Fandos y Federico Soria

Secciones y Programas

Economía y Estadísticas-Sensores Remotos y SIG

Editor responsable

Dr. L. Daniel Ploper

Comisión de publicaciones y difusión
Comisión página web

Contacto

economia@eeaoc.org.ar

EEAOC

www.eeaoc.org.ar

William Cross 3150- Las Talitas
Tucumán – Argentina
Tel 54-381- 4276561



ESTACION EXPERIMENTAL
AGROINDUSTRIAL
OBISPO COLOMBRES

REPORTE AGROINDUSTRIAL

Estadísticas y márgenes de cultivos tucumanos

Año IV /Boletín Nº 18/ Julio 2007

II La producción mundial de limón. Periodo 2000-2006

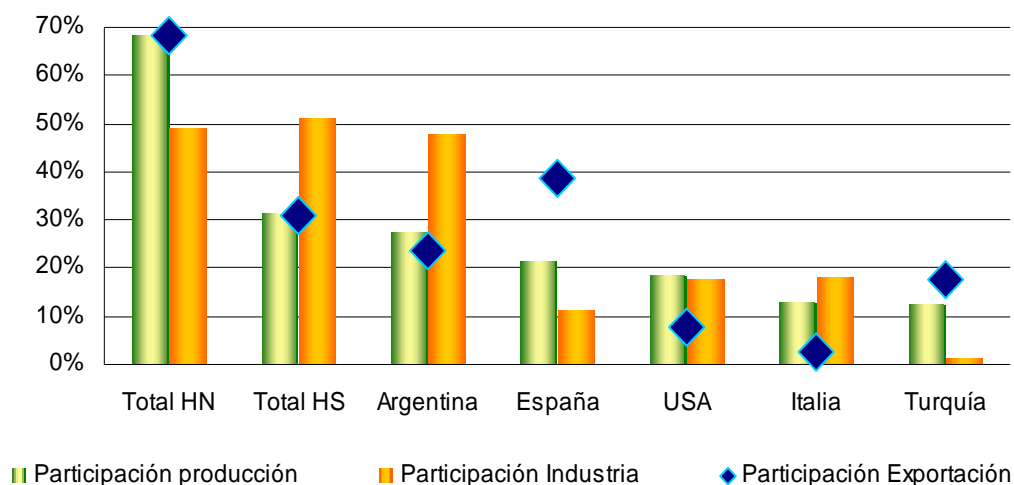
De acuerdo a las estimaciones del United States Department of Agriculture (USDA), entre los años 2000-2006, en el mundo se produjeron en promedio por año 4,42 millones de toneladas de limón. Durante 2006 la producción creció un 3,5% con respecto al año anterior, alcanzando los 4,46 millones de toneladas. El 92,7% de la producción es aportada por 5 países entre los que figura en primer lugar Argentina, seguido por España, EE.UU., Turquía, e Italia. Del total de la producción un 40,8% se industrializa y el 94,6% de la industrialización es realizada por cuatro países.

La producción de limón se concentra en el Hemisferio Norte (HN). Argentina continúa siendo el principal productor de limón en el mundo con el 27,7% del total y es responsable del 47,6% de la industrialización del mismo. El país además comercializó el 23,8% de las exportaciones mundiales de limón fresco (Figura 1).

En el año 2006 Argentina produjo alrededor de 1,25 millones de toneladas de limón y exportó 311.764 toneladas por un valor de 118,6 millones de dólares.

En 2006 España tuvo un crecimiento del 23% con respecto al año anterior, alcanzando las 897.000 t. España es el principal exportador del mundo con 500.000 toneladas de fruta en promedio.

EE.UU. continúa siendo el tercer productor de limones del mundo, manteniendo la tendencia decreciente del 1% en promedio por año. Sus exportaciones e importaciones fueron estables en el periodo 2000-2006 ubicándose las primeras alrededor de 102 mil toneladas y las segundas en 33,7 mil toneladas anuales de limón.



Fuentes. USDA, Fresh Lemons: Production, Supply and Distribution in Selected Countries

Figura 1. Participación porcentual en la producción, industrialización y exportación mundial de limón, 2000-2006



ESTACION EXPERIMENTAL
AGROINDUSTRIAL
OBISPO COLOMBRES

REPORTE AGROINDUSTRIAL

Estadísticas y márgenes de cultivos tucumanos

Año IV /Boletín Nº 18/ Julio 2007

III La producción de limón de Tucumán

Tucumán produce en promedio el 89% del limón del país, esto convierte a la citricultura en la segunda actividad productiva en importancia de la provincia. La producción, en la década del 90, mantuvo un ritmo creciente; debido al incremento en los rendimientos, y al aumento del área plantada.

La provincia destina prácticamente el 70% de la fruta a la industria. Del 30% restante que se comercializa como fruta fresca el 80% se exporta. Durante la campaña 2006 Tucumán contó con 47 empaques habilitados por SENASA para el procesamiento de fruta para exportación.

IV El limón tucumano en el Mercado Central de Bs.As. (MCBA)

El MCBA es el principal mercado concentrador de las frutas y hortalizas comercializadas en el país. En el periodo 2000-2006 ingresaron al MCBA en promedio por año 25.594 t de limón procedente de Tucumán. Durante el 2006 se comercializaron 25.440 t de limón, (equivalentes a 4,3 millones de pesos), un volumen 8,9% menor que el año anterior. El precio por tonelada de limón en el MCBA tuvo un decrecimiento del 8,4% en promedio por año entre el 2000 y 2006.

Desde diciembre de 2006 el MCBA no elabora más estadísticas de volumen y precios al haber implementado una política de precios de referencia.

V Evolución de las exportaciones de limón y subproductos desde Tucumán

Frutas: las exportaciones de frutas de Tucumán entre los años 2000-2006 representan, en promedio, el 89,8% de las exportaciones de limón del país, unas 263.302 t anuales (Figura 2). Durante el año 2006 el volumen de las exportaciones cayó un 15,7% con respecto a la campaña anterior, destinándose al exterior 279.684 t de limón, equivalentes a 106,4 millones de dólares (FOB Argentina).

En el periodo analizado el precio de la fruta exportada fue decreciente, debido a un crecimiento de la producción que no fue acompañado por el consumo. Así el precio por tonelada de fruta tuvo un ritmo de crecimiento negativo del orden del 3,15% promedio anual (Figura 3).

En el 2006 alrededor del 71% de las exportaciones se dirigieron a cinco países. El principal destino fue Rusia con el 24,2%, seguida por Italia (14,8%), Holanda (13,5%), Grecia (10,1%) y España (8,7%). Se exportó en menor medida a Ucrania, Polonia, otros países de la UE, Japón y algunos países de Asia.

Jugo: En el período 2000-2006, en promedio por año, Tucumán exportó 35.918 t de jugo concentrado por valor de 31,5 millones de dólares, que representan alrededor del 87% del volumen del jugo concentrado comercializado en el exterior por la Argentina. Durante 2006 la provincia exportó 39.615 t de jugo, un 9,2% menos que durante la campaña 2005 (Figura 2).



ESTACION EXPERIMENTAL
AGROINDUSTRIAL
OBISPO COLOMBRES

REPORTE AGROINDUSTRIAL

Estadísticas y márgenes de cultivos tucumanos

Año IV /Boletín N° 18/ Julio 2007

El precio del jugo también sufrió un importante decrecimiento en el período 2000-2006, del orden del 7,3% (promedio anual). El precio por tonelada de jugo concentrado exportado durante la última campaña fue un 5% superior al de la campaña anterior, pero si se compara con el precio promedio del período (2000-2005) fue un 26,5% menor (Figura 3).

El principal destino del jugo tucumano en los últimos seis años fue Holanda, seguido por EE.UU. Otros compradores son Japón, Israel, Alemania, Francia y Australia.

Aceite: El 88,6% de las exportaciones de aceite esencial de limón de Argentina provienen de Tucumán. Entre 2000-2006 la provincia exportó en promedio 3.756 t anuales, manteniendo una tendencia creciente del 7,1% promedio anual, a pesar de las irregularidades registradas. En el 2006 las exportaciones alcanzaron 4.228 t, (un 10,2% menos que el año anterior), por un valor equivalente a 79 millones de dólares (Figura 2).

El precio promedio anual (FOB Tucumán) de la t de aceite fue decreciente entre el 2000-2003, y creciente entre 2004-2006.

El promedio del 2006 fue el precio más alto del período por tonelada de aceite esencial, con un valor de 18.682 u\$s/t, un 31,6% por arriba del promedio del período 2000-2005 (Figura 3).

Durante 2006 EE.UU. continuó siendo el principal comprador del aceite esencial producido en Argentina; otros importadores importantes son: el Reino Unido, Puerto Rico, Brasil, Holanda, Irlanda y Francia.

Cáscara: Las exportaciones argentinas de cáscara deshidratada fueron irregulares en el período 2000-2006, con un decrecimiento del 9,6% por año. En 2006 se exportaron 67.260 t de cáscara deshidratada por valor de 22,7 millones de dólares.

Tucumán, tuvo un comportamiento más parejo, exportando en promedio por año 38.637 t, que implicaron aproximadamente el 47,5% de las exportaciones argentinas de este rubro, decreciendo entre 2000 y 2004 y con incrementos en 2005 y 2006. Si comparamos los años 2006 y 2005 hubo un aumento del 29,4% del volumen exportado por Tucumán en el 2006 (Figura 2).

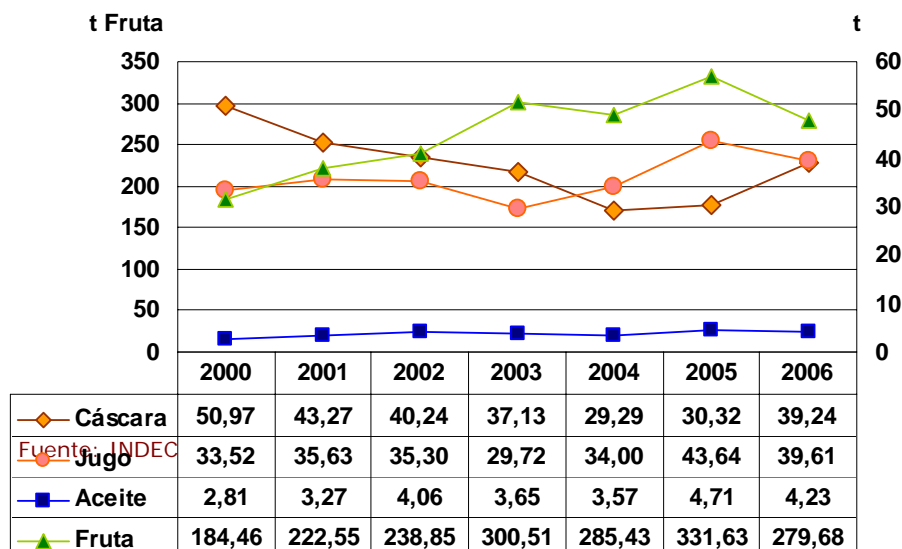


Figura 2. Exportaciones de limón y subproductos de Tucumán, en miles de toneladas. Período 2000-2006



ESTACION EXPERIMENTAL
AGROINDUSTRIAL
OBISPO COLOMBRES

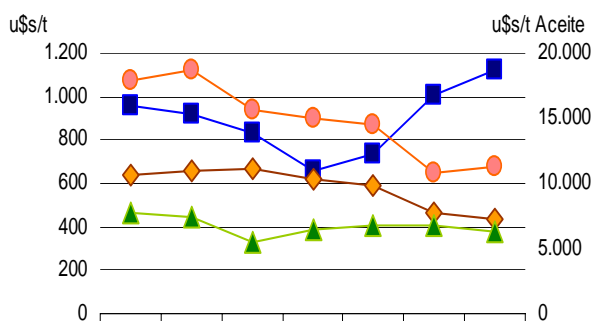
REPORTE AGROINDUSTRIAL

Estadísticas y márgenes de cultivos tucumanos

Año IV /Boletín N° 18/ Julio 2007

El precio por tonelada de cáscara es en promedio un 56% mayor cuando el origen es la provincia de Tucumán. Éste fue creciente entre 2000-2002, año en que alcanzó el mayor valor del periodo (664 U\$/t), a partir de ahí mantiene un ritmo decreciente a una tasa promedio del 9,9% anual. El promedio del 2006 fue de 438 U\$/t un 4,9% inferior al valor para el 2005 (Figura 3).

Durante la campaña 2006 Alemania recuperó el primer lugar que había perdido durante las dos campañas anteriores, como principal destino de la cáscara deshidratada exportada por Tucumán. Otros destinos fueron Dinamarca, México, República Checa, Francia y en menor medida Polonia, Brasil, España, EE.UU. y Bulgaria.



	2000	2001	2002	2003	2004	2005	2006
Aceite	15.960	15.374	13.861	10.895	12.338	16.773	18.682
Jugo	1.070	1.121	935	903	873	648	680
Cáscara	636	661	664	620	592	460	438
Fruta	461	444	325	388	406	411	380

Fuente: INDEC

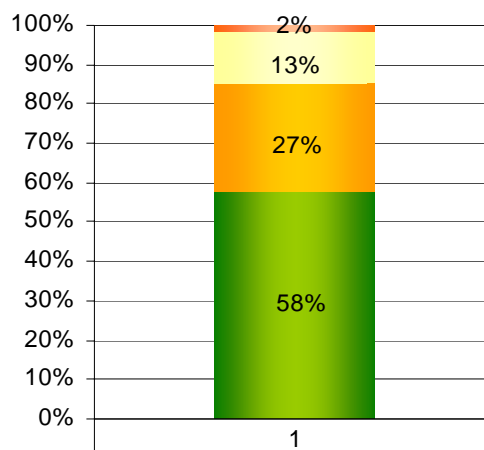
Figura 3. Exportaciones de limón y subproductos de Tucumán, valor FOB en u\$/t. Periodo 2000-2006

VI Costo de implantación y mantenimiento de una ha de limón en Tucumán

El costo de implantación se elaboró en base al esquema de manejo propuesto por los técnicos de la Sección Fruticultura de la EEAOC. Este costo tiene solo carácter referencial, ya que si se analizan casos particulares podrá observarse una gran variabilidad.

Los gastos de implantación de una hectárea de limón rondan los 4.000 \$/ha y se distribuyen en plantas: 57,9%; preparación de suelo, plantación, labores culturales y riego 27,2%; agroquímicos 13,2% y otros insumos 1,7% (Figura 4).

Los costos directos de operación de una hectárea de limón con plantas de 7-8 años y un rendimiento aproximado de 50 t/ha superan los 5.000 pesos. Los agroquímicos tienen la mayor incidencia 74,1% y las labores culturales 25,9%. En este caso se supone fruta vendida en el árbol por lo que no se considera mano de obra de cosecha, ni flete.



	1
Otros insumos	\$ 66
Agroquímicos	\$ 528
Labores	\$ 1.088
Plantas	\$ 2.314

Figura 4. Costo de implantación de limón en Tucumán. Año 2007



ESTACION EXPERIMENTAL
AGROINDUSTRIAL
OBISPO COLOMBRES

REPORTE AGROINDUSTRIAL

Estadísticas y márgenes de cultivos tucumanos

Año IV /Boletín N° 18/ Julio 2007

VII Consideraciones finales

La crisis en el sector es cada vez más importante lo que puede observarse en la caída, (7-15%), que experimentaron las exportaciones de fruta, jugo y aceite en el 2006. La elevada producción, incremento de los gastos, los bajos precios de la fruta que se destinó a industria (que en la mayoría de los casos no llegó a cubrir los costos), y el incremento en los costos de transporte determinaron que en el 2006 se dieran resultados económicos positivos entre algunos productores que exportan, y negativos para los productores que destinan su fruta al mercado interno y a la industria. Como consecuencia de estos factores negativos, un 5,5% del total del área con citrus, se incorporaron a otros cultivos (granos y caña), que por el momento resultan más rentables.

Tucumán continúa siendo el centro productor e industrializador de limón más importante del mundo, pero no es formador de precios debido a que los grandes centros de comercialización son abastecidos fundamentalmente por grandes productores, como España, quienes saturan los mercados por su cercanía a los mismos provocando la caída de los precios.

El sector debe buscar nuevas posibilidades y trazar estrategias para su producción, atendiendo demandas específicas. Para esto es importante que mantenga el sistema de control de calidad y trazabilidad, cumpliendo con las normas exigidas por países importadores.